



## 特別支援教育ガイド 3

# 新しい学びの創造

～生徒編～

今日の笑顔は 明日の元気



平成20年 3月  
奈良県立教育研究所

**特別支援教育ガイド 3**  
**新しい学びの創造 ～生徒編～**

平成20年 3 月発行

**編集・発行 奈良県立教育研究所**

〒636-0343 磯城郡田原本町秦庄22-1

T E L 0744-32-8201 F A X 0744-33-4980

U R L <http://www.nara-c.ed.jp/>

# 目 次

はじめに .....	1
<b>★特別寄稿 「学校における思春期精神医学」</b> <b>奈良教育大学 教授 岩坂英巳</b> .....	3
<b>★第1章 中学校・高等学校における特別支援教育</b>	
1 「発達的な視点」をもつ 一生徒の本質的な姿に迫るー .....	10
2 特別支援教育の充実に向けて ーチームで支援するー .....	12
<b>★第2章 確かな学びを育む ～ちょっと使える支援ツール～</b>	
1 授業場面での支援 .....	16
2 生徒の内面をさぐる .....	18
3 「見えにくさ」を理解する .....	20
4 社会性を育てる .....	21
5 周囲の生徒への理解を促す .....	22
6 個別の指導計画の実際・様式例 .....	23
<b>★第3章 特別支援教育エール集 ～「大人の入り口に立つあなたへ」～</b>	
・ 職場の中で「これだけは」という打ち込める仕事を見つけよう .....	28
・ 得意・特性を活かした仕事で生き生きと働こう .....	28
・ 仕事に就くうえで、「挨拶」など社会性が大切です .....	29
・ 仕事の現場では、スピードより正確さが大切です .....	29
<b>参考文献</b> .....	30

## はじめに

「特別支援教育」が本格的に実施され、人々の意識が変わりはじめています。「ちょっと変わった子」や「育てにくい子」の背景を本人の努力不足や親の育て方ととらえがちだった意識から、その子自身の発達的な課題ととらえなおそうとするものです。

このことは、調査の結果にも表れています。例えば「校内委員会の設置」や「特別支援教育コーディネーターの指名」の様子をみると急速にのびています。特に、小中学校では、100%に達しています。意識改革とともに体制づくりが進む中で、より具体的な指導法に関するニーズが高まっています。

そこで、発達支援に視点を置いた『新しい学びの創造』として、特別支援教育のとらえ方、校内支援体制づくりや連携の在り方、子どもが困っていることへの気付きから、支援の手立てへの流れなどを分かりやすくまとめた冊子として幼児編・児童編を発行しました。

このたび、高等学校の先生方とともにプロジェクト研究を進め、中学校・高等学校が抱える課題に応えることができるように『新しい学びの創造』～生徒編～を作成しました。

大人への入り口に立つ生徒たちに、明日につながる明るく元気なエールを送りたいものです。夢と不安が交差するこの時期、今日は明日のためにだけあるのではなく、今を充実させることが明日につながる、そんな「元気のバトン」をリレーできるような取組が広がることを願っています。

最後になりましたが、御指導・御助言いただきました関係各位に心からお礼申し上げます。

平成20年3月



奈良県立教育研究所

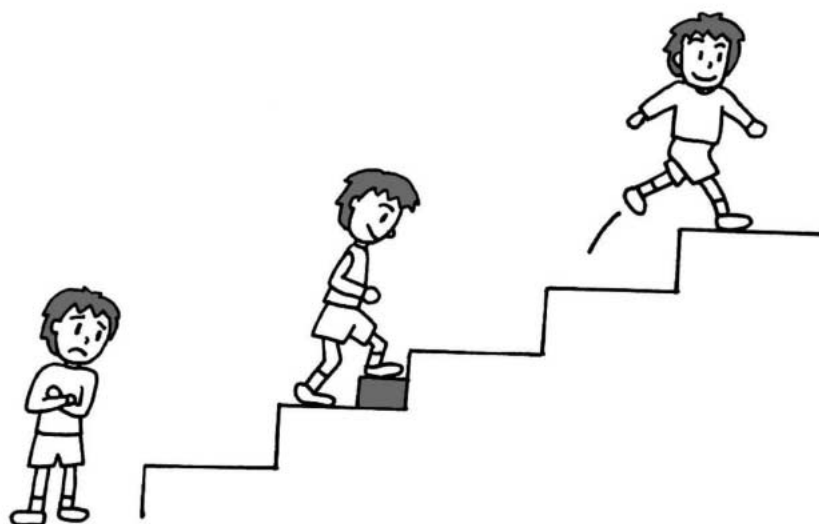
所長 井上 喜一

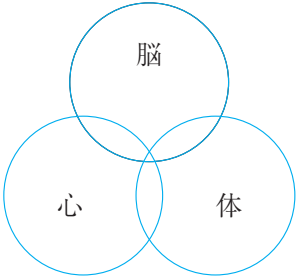
特別寄稿

## 学校における思春期精神医学

奈良教育大学 教授 岩坂英巳

中学生・高校生の精神症状について、子どもの発達的な視点を踏まえてその心理的要因を重ね合わせ、語っていただきました。



<p>[退行の理解も重要]</p> <p>[脳と心と体の関係を知る]</p>  <p>[学習面のつまずきが蓄積される]</p> <p>[症状の背景や誘因は重なりやすい]</p>	<h3>子どもの精神症状の特徴</h3> <h4>1 発達段階に応じて変化</h4> <p>子どもの精神症状は発達段階に応じて変化するので、発達検査等でその段階を調べておくことが大切です。もちろん、同時に「発達」は赤ちゃん返りや摂食障害というような、退行や停滞の時期もあるということを理解しておくことが大切です。</p> <p>発達段階に応じて変化する症状についてADHDを例に考えてみましょう。</p> <p>例えば教室から出るという同じような行動でも、小学校1年生のAくんと中学校1年生のBくんとでは、その背景は少し異なります。</p> <p>Aくんの場合、左図のように「脳」の器質的な問題と「体」がクロスしたところに、いわゆる「多動性」が発現し、教室からの飛び出しとなります。しかし、Bくんの場合は、それまでの「学習してもできない」「しようとしてもできない」という経験からくる心理的な問題が大きくなり、もともとの「脳」の器質的な問題とクロスしたところに、教室から出ていくという行動となって表れるのではないのでしょうか。</p> <p>学習面においても小学校段階と中学校段階とでは、課題とその表れ方が異なってきます。特に「多動性」がない子どもは周りに迷惑をかけることも少ないので、学習面で本人が困っていても一般的に気付かれにくい。しかし、学習面においては、もうひとつの障害特性としての「不注意」があるために、知的障害がないにもかかわらず、やることが分からなかったり、学習面のつまずきが蓄積されたりします。本人にとっても達成感が得られないことが多いようです。</p> <p>また、離席などの「多動」がおさまると、黙って座っていることで、「その子の課題の改善」と見なされてしまうことがあります。しかし、「不注意」に対する配慮がなされないまま、結果的に学習面での積み残しが見過ごされています。</p> <p>中学生になって「多動性」が落ち着くことによって「不注意」がひととき表面化し、かつそこに小学校段階の学習の積み残しが重なり、一挙に学習面の問題が吹き出したかのように見えることもあります。</p> <p>このように、子どもの症状については、発達の視点を踏まえてその背景を考えることが大切です。</p> <h4>2 症状発現の誘因は重層的</h4> <p>例えば、不登校について考えてみましょう。その誘因は学校、家庭、友達等いろいろなものが重なってきます。しかし、そのいずれ</p>
---	---

	<p>かに原因を特定できるようなものではないことは明らかです。</p> <p>不登校や非行の背景に、ADHDやアスペルガー症候群がある場合もありますが、その場合でも、ADHD等が不登校や非行の原因のすべてではないことも事実です。なぜなら、ADHD等の子どもにみられるような行動上の問題は、程度や頻度が異なっても、多くの子どもにみられることだからです。</p>
<p>「学校か家庭か」の落とし穴</p>	<p>家で暴れるという場合について考えてみましょう。ADHDの診断基準の一つに「2ヶ所以上で同じような状態が見られること」というものがあり、小学校低学年ではそのとおり家でも学校でも同じ状態が見られますが、高学年以降、場所による差が出てきます。学校では何ら問題がないのに家庭で激しく表れている場合もあります。</p> <p>この場合、原因が家庭内にあるようにとらえられがちですが、実際は学校で学習がわからないまま我慢して座っており、その心理的なストレスが家で「暴れる」という行動に表れていることもあります。この場合は当然ながら家庭にのみ原因があるわけではありません。</p>
<p>「犯人探しはタブー」</p>	<p>現象面として表れている症状の背景や誘因を探ることは、とても大切なことです。しかし、「だれがよくないのか」、また「どこが(家庭・学校…)が悪いのか」ということを突き詰めるための議論になってはいけませんし、あまり意味はありません。</p>
<p>「自律神経系の反応が出やすい」</p>	<p><b>3 症状の表出が大人とは異なる</b></p> <p>子どもの場合、症状の表出が大人とは異なります。特徴として自律神経系の反応が出やすいといった傾向があります。頭痛や腹痛などの身体症状が、登校しづらさや、教室に入りづらさのシグナルになることもあるということは、きわめて日常的にみられる子どもたちの状態です。</p>
<p>「言葉で言えない、わからない」</p>	<p>また、自分の気持ちが自分で分からない、言葉で表現できない、あるいは、常に不安で緊張しているといった子どもも増えています。そういったことから、発現している症状だけに目を奪われないようにその意味するものを考えることが必要です。</p> <p>ここでリストカットを例に考えてみましょう。</p> <p>リストカットには、きわめて重いケースと比較的軽いケースとがあります。リストカットしたことをあっけらかんと親や親しい者にメールで知らせてくるようなケースもありますが、このような場合は軽症です。</p>
<p>「安全弁としての症状」</p>	<p>リストカットをやめさせようとして、子どもからカミソリを取り上げても、子どもはまた別のカミソリを持ち出してくることがあります。それをまた無理やり取り上げると、今度は2階から飛び降り</p>

<p>[解離症状]</p>	<p>るというケースもあり、このようなケースでは「手首を切る」という行為が、もっと深刻な事態に至るのを防いでいる「安全弁」のようなはたらきをしているととらえることができます。</p> <p>リストカットする子が、「切っても痛くない」というのは「解離症状」があるためであり、「解離」がなくなれば、切れば痛いということが分かりますので、痛さを感じ、切らなくなるだけです。心のしんどさが続いているのに、解離に逃避できなくなることで、次は「うつ」的になったりします。そして、その「うつ」を克服したうえで、本来の回復がみられるのです。目に見える「リストカット」という症状だけに対応するのではなく、本来の回復をめざすようなねばり強いアプローチが求められます。</p> <p>子どもから様々な形で表出される症状の裏側にあるメッセージを私たちは探る必要があります。</p> <p><b>「気づき」から「手だて」へのアプローチ</b></p> <p>1 本人の気持ちに配慮し問題点を見極める</p> <p>現象面として表れる子どものさまざまな状態を、なんとか改善しようと願う親や教員の思いは当然です。</p> <p>例えば、不登校の状態を改善したいという主訴の場合、とにかく子どもがずっと家にいる状態をなくし、学校に行ってくれるかどうかだけに焦点があたり、親が車で送り迎えをしているケースがあります。子どもは登校すると普通に授業も受け、友だちと話ができたり、そうでなくても保健室や特別室でそれなりに過ごすことができたりします。そのため、子どもの内面の葛藤が十分理解できていないまま、「登校できている」という生活パターンの維持をもって当面の課題の改善であるというふうに親や教員は受け止めてしまい、本来の課題解決を先のばししてしまうようなことがあります。</p>
<p>[「受診させられた」は避けるべき]</p>	<p>医療機関の受診についても、同じようなことを見受けられます。「子どもの状況をなんとか改善しよう」という親の思いはひしひしと伝わってきます。しかし、不登校の子どもがとにかく学校に行けばなんとかなるといえるものではないように、とにかく医療機関に連れていけば…という問題ではありません。受診にあたっては、本人が受診しようという気持ちになっていることが必要です。特に思春期にさしかかる子どもには肝要な配慮です。</p>
<p>[目前の症状に振り回されない]</p>	<p>明らかに子ども自身に起こっている問題ですが、本人にその認識がない場合もあります。また、問題のとらえ方が本人と親とで異なっていたり、子どもの症状に親や教員が焦ったり、振り回されたりしていることもあります。解決すべき課題は何なのかを周りの大人はしっかりと見極めなければなりません。</p>

[親の障害受容過程を受け止める]

## 2 親への援助法（親の気持ちに配慮）

親がわが子の障害を受容していくプロセスは「親の障害受容仮説」といわれ、「①ショック→②否認→③悲しみと怒り→④適応→⑤再起」という経過をたどるとされています。

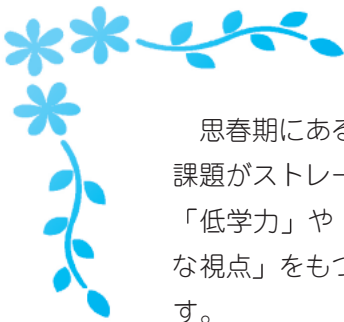
ここで最も激しい段階ともいえる「③悲しみと怒り」の感情が、わが子と最も関わってくれている学校や教員に向く場合もあります。このことは教員としては耐えがたいものもありますが、親の障害受容のサイクルとしては「少し進んだ段階」だというふうに考えられます。したがって、この「悲しみと怒り」を教員は受け止めることができなければなりません。また、教員が受け止められるようにスクールカウンセラー等がサポートすることも必要です。

[おわりにかえて]

以上の内容は、教育研究所のスクールカウンセラー研修会での講演内容を抜粋したものです。ですから、発達障害の有無に関わらず、すべての思春期の子どもとのかかわりのうえで、役立てて欲しいことばかりです。もちろん、特別な教育的支援ニーズのある生徒と接するときには、より発達の問題に目を向けつつ、一人ひとりの特性を多面的に理解することが重要ですから、校内において担任だけでなく、各教科担任、特別支援コーディネーターや生徒指導担当、養護教諭、そしてスクールカウンセラーなどでの連携体制が必要になってきます。また、思春期になるともとの発達要因は二次的な問題によって見えづらくなることも多いことから、小学校などからの引継ぎや保護者からの聞き取りも大切です。もちろん、本人自身が自分の行動をふりかえることができ、自分に自信を持って、将来の希望を語ることのできるように、じっくり話を聴いてあげてください。



最後に、海外の研究報告ですが、「長期経過が良好であった発達障害のおとなの特徴」を紹介しましょう。「①自分の障害を前向きにとらえられる、②周囲に理解者・援助者がいる、③過去において何らかの達成体験や現在得意なこと、好きなことが持てている、④衝動性が、トラブルを起こさない程度にコントロールされている」が共通してみられたそうです。このようなおとなに成長していくためには、幼児期など早期からの支援も必要ですが、自立したおとなへ向けてのサポートに「遅すぎたから、もうなにもしなくてよい」ということはありません。思春期真っ只中の彼らとつきあっていくときにも、ぜひ参考にしてください。



思春期にある生徒の状態像は、学習や生活など、どの場面においても課題がストレートに表れているとは限りません。その表れ方は複雑です。「低学力」や「生徒指導上の課題」としか見えない現象にも、「発達的な視点」をもつことで、背景にある生徒自身の本質的な姿が見えてきます。

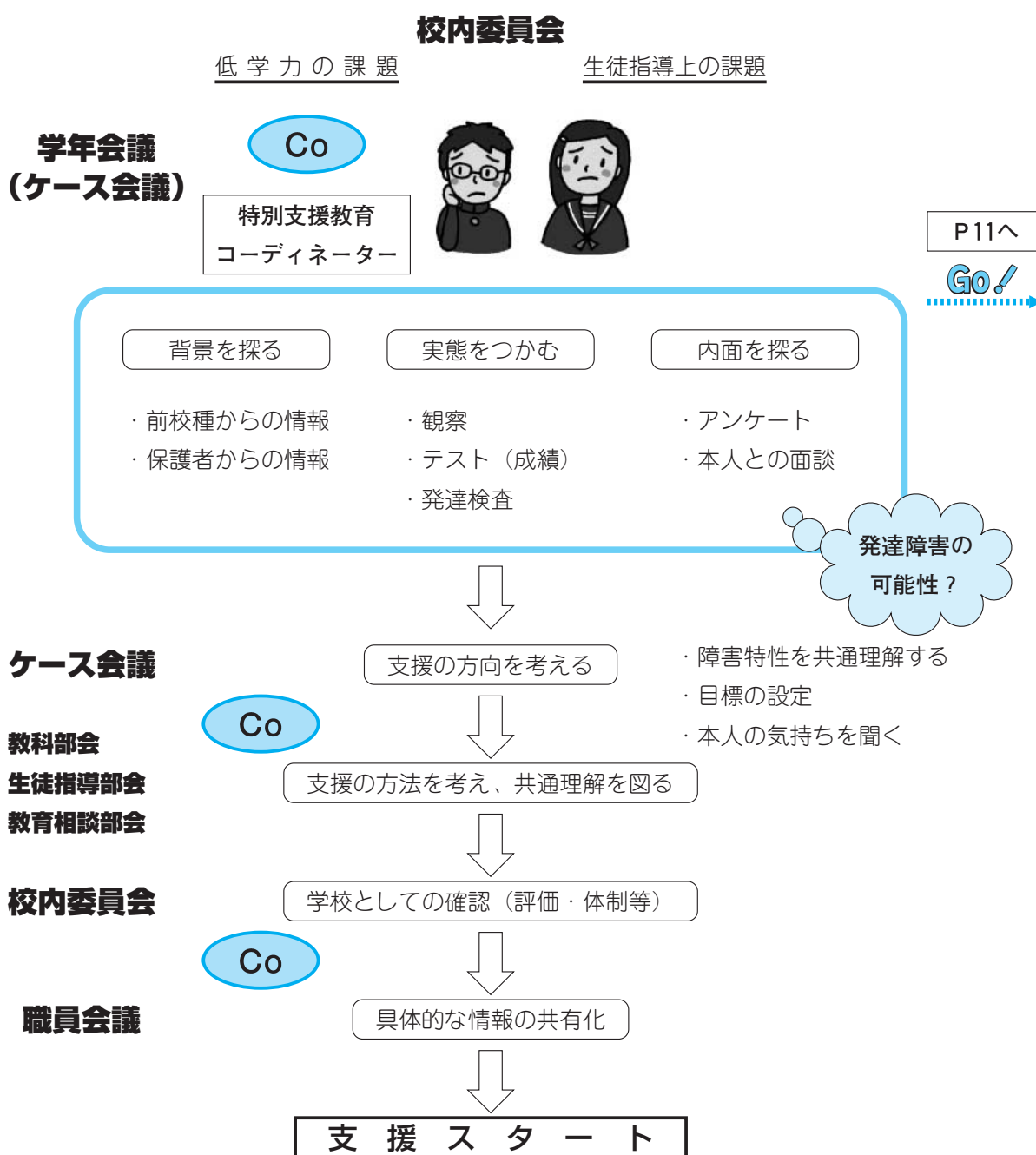
- ★ 目の前の課題は、今に始まったことではないかもしれません。これまでの一人一人の「ヒストリー」を大切にしましょう。
- ★ 生徒の内面を多面的にとらえようとするのが、生徒自身の生きにくさに寄り添う支援につながります。
- ★ 生徒自身の得意なこと・苦手なことを、自他ともに認めたくて、ちょっと先・少し遠い将来をチームで支えましょう。

# 1 「発達的な視点」をもつ — 生徒の本質的な姿に迫る —

「発達的な視点」とは、発達上の課題を意識し、生徒を多面的にとらえ、ニーズがどこにあるのかをみることです。

## ■ 支援の体制づくり

これまでも学習や生徒指導について情報交換の場はありました。今後、そこに発達的な視点をもって、特別支援教育コーディネーターが、情報収集、支援策の構築、支援の実施に必要な話し合いの場をコーディネートしましょう。



《A中学校の支援のプロセスより》

**Q：「背景を探る」とは子ども時代を知ることですか？**

A：学力面での問題があって、授業中の態度もよくないという現象面ばかりが目につく生徒も、初めからそんな状態だったわけではありません。

例えば、小学校や中学校の学習や行動の様子が分かれば、課題の根本的な部分が見つめることがあります。今に至る「ストーリー」をたどることは大切です。

また、保護者から乳幼児期からの子どもの様子を聞き取ることも、子どもの問題を分析する上で大切な資料となります。「だれがよくないのか」「どこが悪いのか」の犯人探しにならないよう留意しましょう。

**Q：「実態をつかむ」とはどうすればよいのですか？**

A：学習・生活・対人関係等細かい部分まで丁寧に観察します。

定期テストで、点数が良い・悪いということだけではなく、教科の偏りや、どのような解答の仕方をしているのかを知ることも生徒の実態をつかむには必要なデータです。

特性を見る検査には、WISC-Ⅲ知能検査など本人のもっている全体的な能力と理解力・記憶力・作業能力など部分的な力がわかり、生徒の認知特性を総合的にみることができます。得意な面を伸ばし、苦手さをカバーするための支援のプランが描けます。

**Q：「内面を探る」ことで支援につながるのですか？**

A：思春期の生徒たちの心理状態は複雑です。他者の目も気になります。学校生活や家庭生活についてのアンケートや聞き取りによって、本人の気持ちを確認するとともに、本人も気付いていないストレスや悩みの一部を知ることができます。

生徒の自覚を促し、自尊感情を保つという目標設定にもつながればと考えます。

**Q：「支援の方向を考える」とはどのようなことですか？**

A：生育歴や検査結果、本人の心理状態などいろいろな情報を合わせながら、本人や保護者の気持ちをもとに、どこをどのように伸ばすのかについて検討し、情報を共有してチームで支援することです。

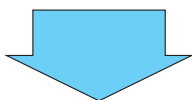
## 2 特別支援教育の充実に向けて — チームで支援する —

平成19年4月学校教育法の改正によりすべての学校において、「特別支援教育」が法的に規定され、制度としてスタートしました。

障害のある幼児児童生徒の自立や社会参加に向けた主体的な取組を支援するという視点に立ち、幼児児童生徒一人一人の教育的ニーズを把握し、その持てる力を高め、生活や学習上の困難を改善又は克服するため、適切な指導及び必要な支援を行う。



- 指導の対象：これまでの障害児教育の対象  
＋  
知的な遅れのない発達障害
- 実施する学校：すべての学校において実施
- 目指すべき方向性：共生社会の形成の基礎



### 校内支援体制

様々な分掌の代表者が集まり、校内委員会を組織し、チームによる支援を目指します。

《校内委員会組織 例》



《B高等学校「発達支援委員会」より》

## ■ 校内のキーパーソン

管理職、特別支援教育コーディネーター、カウンセラー、支援員などがキーパーソンです。  
 校内外の特別支援教育推進役となる特別支援教育コーディネーターを中心にシステムで支援しましょう。

### 特別支援教育コーディネーターの役割

- ・ 校内の連絡調整
- ・ 担任への支援
- ・ 保護者との相談窓口
- ・ 校内委員会、校内研修の企画運営などの推進役
- ・ 関係機関、他校との連携窓口



特別支援教育コーディネーター

- C 中学校 生徒指導部長がコーディネーターを兼任
- D 中学校 学年会議のまとめを回覧したり、PTA用に啓発プリントを作成
- E 高等学校 コーディネーター4人体制（教育相談、人権教育、養護教諭、進路）
- F 高等学校 生徒指導部長がコーディネーターを兼任、養護教諭と対応
- G 高等学校 研修会を企画、特別支援教育関連の冊子の購入など

○カウンセラーは保護者・本人のカウンセリングはもちろん、校内の問題解決のための情報提供や発達検査の実施などをします。特別支援教育コーディネーターや校内委員会との連携を図ります。

○市町村教育委員会の雇用する特別支援教育支援員は、支援の方法を担当と共有できていることが重要です。コーディネーターとも連携して、それぞれの教科で支援方法や子どもの反応など多面的な情報を集約しましょう。

◎H中学校：学校全体で特別支援教育支援員の役割について確認し、個別の指導計画に基づいて、事前打ち合わせ、情報交換を行っています。

## ■ 外部機関との連携

校内で解決が難しいケースでは特別支援教育コーディネーターが窓口となって、他の専門機関と連携を図りましょう。

専門機関と連携し、行動特性の把握や発達検査などの情報を得て、個別の指導計画の作成など、個のニーズに応じた指導を進めましょう。

コーディネーターを中心にカウンセラーや校医、教育研究所、発達障害支援センター、こども家庭相談センターなど各方面の専門家や相談窓口についてリストアップしておく、各ケースに迅速に対応できます。

◎I高等学校：特別支援教育コーディネーターと担任と奈良県発達障害支援センター「でいあ〜」の三者で「支援のトライアングル」としてケース会議を定期的に行っています。

**キーワードは連携です！**

## 第 2 章

# 確かな学びを育む ～ちょっと使える支援ツール～

支援にもさまざまなレベルがあります。この時期は特に本人のプライドを大切にするため、さりげない支援が求められます。



## 1 授業場面での支援

### 机上の整理ができず、混乱してしまい、内容が理解できない

机上に教科書、ノート、資料集、プリントなど様々なものがあり、必要なものが分からず混乱してしまうのかもしれません。

今、使うものだけを机の上に置くことで、現在の学習内容を確認できます。

「中学生、高校生であれば、これくらいできてあたりまえ」としないで、ちょっとひと声かけましょう。

### 聞きながら書いたり、作業しながら説明を聞いたりできない

「指示や説明を聞く」、「板書を写す」、「作業をする」など場面を区切るように心がけましょう。

注意集中が苦手な生徒にとって、書くこと、作業すること、聞くことなど、一つずつ行うことも大変な場合があります。

それぞれに集中できる学習環境を整え十分能力が発揮できるように計画しましょう。



### 書くことや計算することが苦手でノートがとれない



書くことへの練習を重ねつつ、ワープロや計算機の使い方も学習しましょう。

## 漢字がスムーズに思い出せないため、板書を写すのに時間がかかる

板書事項が多い時は、写しきるのが困難です。あらかじめ板書事項を書いたプリントを準備し、キーワードだけ写させると本人の負担を軽減することができます。

また、たくさんの板書の中で「ここだけ写す」という指示もOKです。



## 目と手の協応が苦手で、定規やコンパス等の道具がうまく使えない

定規を押さえる、線を引くという二つの動作が同時にうまく行えないのかもしれませんが。定規が動かないように、裏に滑り止めをつけたり、表に持ち手をつけることにより、線を引くことに、より多くの注意を傾けることができます。



コンパスの操作も同じです。学童用のコンパスはぐらつきやすくなることもあります。本人のコントロールの弱さが、カバーできるように、ねじをしっかり締め直したり、機能性の高いコンパスを準備したりする等、道具で調整してみても良いでしょう。

使いやすい道具の工夫・準備も大切な支援の一つです。

## 着目点がわからず、図形の課題に取り組めない

視覚認知に問題を抱えているのかもしれませんが。そうすると図と地の区別ができず、必要な情報を選ぶことができません。図の中の着目すべき線に色をつけて示すことで、学習を進めることができます。

このようなケースの場合、例えば美術科などでレタリング練習の補助線は、生徒にとって補助ではなく、かえって見にくくなることもあります。

図形や地図、グラフは拡大すればわかりやすくなることもあります。

本人にとってのわかりやすい方法を生徒本人と確認しながら、支援方法を具体化していきましょう。

## 2 生徒の内面をさぐる

思春期には、見た目には分かりにくい悩みがあります。困っているようには見えなくても思いのほか本人が困っていることもあります。また、困っていることに本人が気付いていないこともあります。まずは内面をさぐることから始め、手立てを考えます。



### ■ 内面をさぐるためのアンケート例

4月に生徒自身に記入させて、詳しく検討し、それによって対応を考える。

ア あなたの得意・不得意な教科は何か教えてください。それぞれあてはまるところに○印をつけましょう。

教科	国語			数学			社会	理科	英語			体育
	漢字	読解	作文	計算	文章題	図形			会話	文法	読解	
得意												
普通												
不得意												

イ あなたの最近の様子について教えてください。それぞれあてはまるところに○印をつけましょう。

	日に何度 かある	週に何度 かある	月に何度 かある	ほとんど ない	起こりやすい時間帯 起こりやすい場面
よく眠れない					
イライラする					
体がこわばる					
家に帰ってもゆううつだ					
物事が面倒くさく感じる					
とても疲れている					
頭痛がする					
下痢や腹痛をおこす					
肩や首筋がこる					
気分が沈んで意欲がわかない					

・  
・  
・

大人のコミュニケーションはうまくとれるのに、友達同士の場合は苦手だと感じていることなど、表面上の現象以外にも分かることがあります。

質問事項を研究しながら、生徒の内面を探ってみましょう。

## ■ 保護者から情報を得る

### 《信頼関係を築く》

保護者はその子の専門家です。今までの情報を聞き、信頼関係を築いて一緒に支援の方法を考えましょう。家庭での様子や話は内面を探るときの大切な情報です。小さなサインも見逃さず、聞き取りましょう。

### 《医療機関へは慎重に紹介する》

保護者にそのニーズがあるか、学校と十分連携が取れているかなどしっかりと情報を得てから、紹介しましょう。特に医師の診断を最優先させるより、学校の中で話し合いを十分に重ねましょう。

★J高等学校：進路指導の一環として1年生から懇談をていねいに行っている。

## ■ 生徒の様子を多面的にみる

### 《生徒の様子を共有する》

学年会議などで話し合い確認しましょう。  
気付いた点を記録しましょう。

### 《簡単なスクリーニングをする》

奈良県立教育研究所発行の「新しい学びの創造」～児童編～P14や、文部科学省「通常の学級に在籍する特別な教育的支援を必要とする児童生徒に関する全国実態調査」の内容、「LDI（エル・ディー・アイ）」ーLD判断のための調査票ー（小学校1年～6年＊中学生は準用）著者 上野一彦他 日本文化科学社などを参考にしながら、各学校に応じた簡単なスクリーニングを行い、客観的な視点から得た情報を収集してみましょう。

## ■ 対応を考える

### 《PDCAサイクルで評価する》

Plan（計画）ーDo（実行）ーCheck（評価）ーAction（改善）のサイクルで、ケース会議を開いて対応を考え、その一つ一つが効果的だったか、検討する。このようにして行う指導計画は必ず他の生徒にも応用しましょう。

### 《引継ぎをていねいに》

今までの情報（小・中学校）でうまくいった対応について、特別支援教育コーディネーターとていねいに情報を交換しましょう。

### 《学習上の困難さを最優先課題とする》

行動上に問題がある場合も、学習上の問題と切り離すことなく考えましょう。

授業の中でどんなことに困っているのか、どんなことが分からなくなっているのかについてしっかり対応しましょう。



### 3 「見えにくさ」を理解する

#### 教材を拡大して試す

次の文章を読み □ にあてはまる最も適切な用語を入れよ。

ニューロンも1つの細胞であり、細胞膜で包まれている。この膜の外側には、□ イオンが多く、□ 内側には、□ イオンが多い。これは細胞膜に□ ポンプと呼ばれるイオンの□ の仕組みがあって、□ を外へくみだし、□ を細胞内へ取りこんでいるからである。その結果、静止状態のニューロンでは、細胞膜の外側は□ に、内側は□ に帯電していて、膜の内外で電位差が生じている。この膜内外の電位差を□ と言う。ニューロンは、刺激を受けると、その部位の細胞膜の透過性が変化し、□ が急激に膜内に流入する。このため、膜内外の電位が瞬間的に逆転し、内側が□ に、外側が□ になり、やがてもとの状態にもどる。この一連の電位の変化を□ といい、このような電位変化を発生することを興奮という。

点数が取れないことと、小さい文字が読み取りにくいことの関係は、本人も分かっていないことが多いので、A君のためにだけでなく、全員に拡大してみるとよいでしょう。

拡大

次の文章を読み □ にあてはまる最も適切な用語を入れよ。

ニューロンも1つの細胞であり、細胞膜で包まれている。この膜の外側には、□ イオンが多く、□ 内側には、□ イオンが多い。これは細胞膜に□ ポンプと呼ばれるイオンの□ の仕組みがあって、□ を外へくみだし、□ を細胞内へ取りこんでいるからである。その結果、静止状態のニューロンでは、細胞膜の外側は□ に、内側は□ に帯電していて、膜の内外で電位差が生じている。この膜内外の電位差を□ と言う。ニューロンは、刺激を受けると、その部位の細胞膜の透過性が変化し、□ が急激に膜内に流入する。このため、膜内外の電位が瞬間的に逆転し、内側が□ に、外側が□ になり、やがてもとの状態にもどる。この一連の電位の変化を□ といい、このような電位変化を発生することを興奮という。

見えにくさは、視力だけではなく、眼球の動きの不器用さによることもあります。行間を広げることにより、もっと見やすい文章になるでしょう。

## 4 社会性を育てる

場面に応じた言葉の使い方、コミュニケーションの取り方、ストレスの解消法など、教科の学習以外に時間を設けて、取り組んでいる学校があります。

### ■ SST (ソーシャルスキルトレーニング)

SST (ソーシャルスキルトレーニング) の指導とはソーシャルスキル (人とうまくかかわっていくため方法) を具体的に「やり方」や「コツ」として教えることで、生徒たちの生活をより豊かになるように支援することです。

生徒の中には、ソーシャルスキルが身に付いていなかったり、知らなかったりするために友だち関係や集団生活で困っている場合があります。

トレーニングを計画する場合は、本人を取り巻く環境、情緒面、生徒の障害特性にも考慮が必要です。また、指導技法としては、「教示」「モデリング」「リハーサル」「フィードバック」「一般化」等がありますが、1つの課題についてこの5つの指導技法の組み合わせで行います。



### ☆ <SSTのプログラム> を対象生徒を中心に取り組むK中学校の例

#### 対象の生徒

授業中、集中できなかったり、板書を写すのが苦手だったり、先生の説明が聞き取りにくかったりする生徒

#### 目的

友人や人間関係においてうまくいかない、といった悩みをもつ生徒  
少人数の設定場面で、ゲームや運動をとおして、ちょっとした「やり方」や「コツ」をつかむことにより、実際の生活場面で生きて働く力をつける。

#### 内容

1年生から3年生までの10人以内を対象に図書室で展開している。

- ① <始まりの会>  
「今日の気分は？」の1分間スピーチなど
- ② <ウォーミングアップ>  
「トランプ遊び」「言葉あつめゲーム」など
- ③ <SSTプログラム>  
「わかりやすく伝えよう」  
「元気の出る聞き方」  
「協力ジェスチャー」
- ④ <お楽しみ活動・運動ゲーム>  
「言葉集めゲーム」  
「友だち集めゲーム」
- ⑤ <終わりの会>  
「今日の反省」



#### 時期

毎週木曜日、放課後17時まで

## 5 周囲の生徒への理解を促す

### ■ 人権教育講演会の実施

人権教育講演会として、「特別支援教育」について取りあげている学校があります。教員の理解を深めることはもちろん、生徒たちに様々な障害について、正しい認識と深い理解をもって日々の生活を送ってほしいと願って実施しています。

これをきっかけに、自己認識する生徒もいたようです。

### ■ 図書室での実践

#### お知らせプリント



☆《こころの架け橋》  
コーナーの本について☆

本をひらく 自分をひらく  
～大きなあれ  
あなたの優しさ あなたの勇気～

\*このたび図書室に入ってすぐ左の場所に、「こころの架け橋」という本のコーナーができました。

\*このコーナーには、心やからだの動きについての本や、人の生き方にふれた本、気持ちが落ち着く本、そして今年2月の中村美和先生の講演と関係の深い本など、全部で60冊あまりの本が置かれています。

\*絵本もありますし、マンガもあります。どの本もみなさんと関係のある本ばかりです。

※ この学年が終わるまでに、ぜひこのコーナーの本をひとり1冊以上読むように心がけて下さい。  
この中にあるどれかの本が、みなさんの心に温かい何かを届けてくれることを願っています。

図書室にコーナーを設けて、「障害」について考えるための本を置き、一人一冊必ず読むよう提案しています。







## ■ 中学校（支援シートまたは引継ぎ資料）

引継ぎのための資料

氏名		年 組	担任		副担任		学年Co.	
障 害 名 等	ADHD							
基本的な困難	・ 注意力・集中力				・ 手先の器用さ			

支援の目的

・ 学校生活がスムーズに送れる	・ 支援が必要な時に自分から支援を求める力をつける
-----------------	---------------------------

〈学年で行った支援〉

	事 柄	支 援 方 法
生 活 面	校時変更、委員会・係活動の連絡	学級の前の黒板の横のほうに書いておく。本人には様子を見て、直前の声かけをすることも加える。
学 習 面	説 明	聴覚だけで、多くの内容を捉えることが難しい。理科の実験や作業学習は授業者が黒板に手順を示した上で、その都度全体に向けて説明する。また、支援員が様子を見て、必要ならば説明をしたり、要点を簡条書きにしたりして見せる。
	図・グラフ等	グラフや表・レタリング字典など複数の線が重なる場合や地図のような狭い空間に多くの情報が詰まったものは見分けにくい。必要に応じ拡大したり、色をつけたりする。
対 人 関 係	人に話しかける声が大きすぎる	自覚できないので、唇の前に人差し指を立て声が大きすぎることを伝えると適当な大きさに直すことができる。

部活動（××部）

保護者の希望により、1学期に顧問が保護者と懇談を行った。
------------------------------

連携

××××病院	担任とコーディネーターが主治医と面談
--------	--------------------

本人の気持ちの伝え方

担任を中心に教科担当・顧問・支援員・友だち等一応誰に対しても自分の気持ちが伝えられるようになってきている。
---

その他

服用薬	××××
-----	------

保護者の考え・願い

××××
------

担任の意見

××××
------

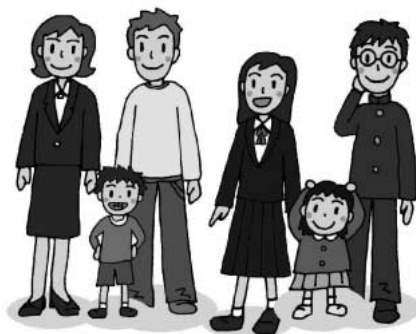
学習成績一覧表・定期テスト支援内容一覧表も付けて資料とします。

## 第 3 章

## 特別支援教育 エール集

### 「大人の入り口に立つあなたへ」

障害者の雇用を支援してきてくださった方々から、励ましの言葉をいただきました。



## 職場の中で「これだけは」という打ち込める仕事を見つけよう

なら障害者就業

生活支援センター コンパス

副代表 小島 秀一

いろいろなことを求められると失敗しますが、一つのことに打ち込める仕事ではうまくいっていきける人がいます。「これだけをすればいい」という条件の中で対応できるからだと思います。

それはそれで、自分に合った大切な仕事の選び方です。中小企業よりも大手企業が、派遣社員よりも正社員が、という考えではなく、自分の特性をよく考えてほしいと思います。

「自分のいいところ」を聞いても、なかなか言えない人が多いです。「自分には何ができるのか」「どういういいところがあるのか」を言うことができるようになっておくことは大切です。

勉強ができればいいということで、家の手伝いなどいろいろな日常的な経験をしないまま大きくなり、企業でいちばん求められる「基本的な社会性」が大きく欠けたまま大きくなっているケースがあります。

職場で求められるコミュニケーションの力や社会性は、障害のある人たちには苦手なときがあります。しかし、身近な場面で少しずつ身に付けてほしい力だと考えます。

## 得意・特性を活かした仕事で生き生きと働こう

奈良県立高等技術専門校

専門指導官 住本 友成

就職する場合、受け入れる会社の「障害」についての理解が必要になります。

仕事を任せるにしても、その人の能力や特性を見極めて、それを上手に活かし、課題に向かわせてほしいと願っています。

人とのやり取りやつきあいの苦手だった生徒が、自分の得意なパソコンの力で雇用に結びついたというケースがあります。それは、従業員のほとんどがパートで、仕事の時間もさまざまな企業で、従業員の労働時間や給料の計算などの作業をミスなく行っているケースです。そのパソコンは事務機の並びから少し外れた一角の、周りややや隔てられたスペースに置かれていました。言葉でのやり取りが求められなかったので、とても集中できました。そこで予想以上の力が発揮できました。

人間関係は今でも取りにくいのですが、与えられた仕事は十分にこなし、生き生きと働いています。

雇う方も、その人の特性を見出すことが重要なのですが、みなさんも自分自身の特性、得意・不得意を見つけ、それを活かせる人であってほしいと願います。

## 仕事に就くうえで、「挨拶」など社会性が大切です

なら東和就業

生活支援センター たいよう

就業相談員 長谷川 善 昭

学校で国語や数学の勉強ができるにこしたことはありませんが、「仕事に就く」という点で、大切なことが二つあると考えます。

一つめは、まず働こうとする仕事への意欲が、あなた自身にあるかどうかということです。雇おうとする人は、まず、その人の仕事への意欲を確認します。

二つめは、最低限の社会性が身に付いているかどうかです。社会性というのは、分かりやすく言えば、挨拶ができるかということです。これはとても大切なことなのです。休暇を取るときに自分で連絡できるということも大切なことです。このようなことは、学校を卒業するまでに身に付けておいてほしいことです。

学校や家庭に守られている間に、卒業して働くときに困らないよう、自分のことは自分でできるようになっておきたいですね。

## 仕事の現場では、スピードより正確さが大切です

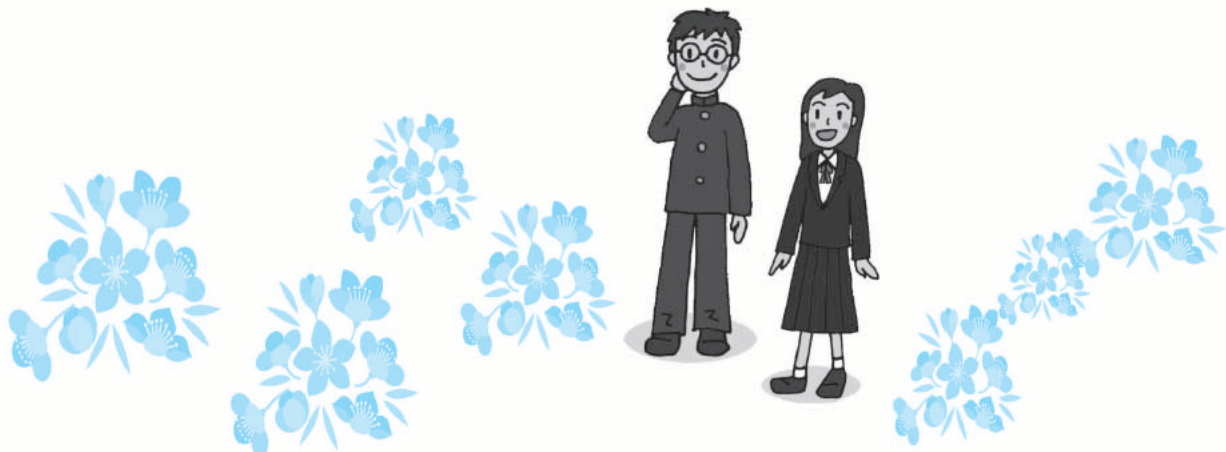
近畿編針株式会社

顧問 井 上 善 夫

働くためには、人とのコミュニケーションが何より大切だと考えています。勉強ができる・できないよりも、働く者同士の心と心が、いかに通じ合うかが大切なのです。

作業については、やはり中途半端ではいけないのです。遅くてもいいから正確であることが大切です。訓練などでは作業の終了後に手直しすることもあります。そういうことは企業ではできません。

いろんなことがやりこなせなくても、一つの仕事に打ち込める自分であることは大切なことです。



## 参考文献

佐藤 暁著	自閉症児の困り感に寄り添う支援	学研2007
佐藤幹夫著	裁かれた罪裁けなかった「こころ」17歳の自閉症裁判	岩波書店2007
井上雅彦・ 井澤信三著	自閉症支援はじめて担任する先生と親のための特別支援教育	明治図書2007
高橋あつ子著	LD、ADHDの子どもへのアセスメント&サポートガイド	ほんの森出版2007
海老原紀奈子著・ 服巻智子編著	自閉症スペクトラム 青年期・成人期のサクセスガイド	クリエイツかもがわ 2006
藤家寛子著	自閉っ子は、早期診断がお好き	花風社2007
梅永雄二著	こんなサポートがあれば！2 LD、ADHD、アスペルガー症候群、 高機能自閉症の人たち自身の声	エンパワメント研究 所2007
ダニエル・タメッ ト著	ぼくには数字が風景に見える	講談社2007
杉山登志郎著	子ども虐待という第四の発達障害	学研2007
月森久江著	教室でできる特別支援教育のアイデア 中学校編	図書文化2006
品川裕香著	心からのごめんなさいへ 一人ひとりの個性に合わせた教育を導 入した少年院の挑戦	中央法規2005
中邑賢龍著	発達障害の子どものユニークさを伸ばすテクノロジー	中央法規2007
秋山千枝子・ 堀口寿広監修	スクールカウンセリングマニュアル	日本小児医事出版社 2007
阿部利彦著	発達障がいを持つ子の「いいところ」応援計画	ぶどう社2006

県立教育研究所の冊子は

<http://www.nara-c.ed.jp/>の教育研究所ホームページからダウンロードできます

### ★ 特別な教育的支援を必要としている子どもたち

#### ー理解・啓発ガイドブッカー

LD (学習障害)	2002
ADHD (注意欠陥多動性障害)	2003
高機能自閉症 (アスペルガー症候群)	2004

### ★ CD-ROM今日から使えるなら特別支援教育ガイド 2005

### ★ 新しい学びの創造

特別支援教育ガイド1 ～幼児編～	2006
特別支援教育ガイド2 ～児童編～	2007